

Sprawozdanie z działalności Wydziału Społeczno-Technicznego i wydziałowych jednostek organizacyjnych za rok akademicki 2011/2012

Wydział Społeczno-Techniczny

Informacje ogólne

W roku akademickim 2011/2012 Wydziałem Społeczno-Technicznym kierował dziekan – dr Artur Zimny. Funkcję zastępcy dziekana pełnił prodziekan – dr Janusz Kwieciński, który zajmował się w szczególności sprawami studenckimi, organizacją praktyk zawodowych oraz rekrutacją na I rok studiów. Rada Wydziału będąca organem kolegialnym składała się z 20 osób. W jej skład wchodził, oprócz władz Wydziału i kierowników wydziałowych jednostek organizacyjnych, przedstawiciele nauczycieli akademickich, studentów i pracowników administracji. W okresie od września 2011 roku do czerwca 2012 roku odbyło się 11 posiedzeń Rady Wydziału, w trakcie których podjęto 61 uchwał.

Jednostkami organizacyjnymi Wydziału Społeczno-Technicznego było siedem instytutów i jedna katedra, które w roku akademickim 2011/2012 prowadziły kształcenie na ośmiu kierunkach studiów pierwszego stopnia (licencjackich i inżynierskich), w tym na 17 specjalnościach. Poszczególnymi jednostkami organizacyjnymi Wydziału kierowali:

- Instytut Edukacji Artystycznej – dr Ryszard J. Piotrowski,
- Instytut Ekonomiczny – dr Roma Fimińska-Banaszyk,
- Instytut Neofilologii – dr Joanna Chojnacka-Gärtner (do 20.12.2011 r.), dr Anna Stolarczyk-Gembiak (od 21.12.2011 r.),
- Instytut Pedagogiki – prof. nadzw. dr hab. Jan Grzesiak,
- Instytut Politologii – prof. nadzw. dr hab. Tadeusz Wallas,
- Instytut Pracy Socjalnej – dr Marta Cichocka,
- Instytut Techniczny – prof. nadzw. dr hab. inż. Edward Pająk,
- Katedra Informacji Naukowej – prof. dr hab. Marian Walczak.

Prace doradcze i opiniodawcze na Wydziale Społeczno-Technicznym były prowadzone w ramach trzech komisji wydziałowych¹:

- Komisji ds. Rozwoju Wydziału Społeczno-Technicznego (przewodniczący – dr Artur Zimny),
- Komisji ds. Jakości Kształcenia i Akredytacji (przewodnicząca – dr Roma Fimińska-Banaszyk),
- Komisji ds. Zatrudnienia, Awansów i Wyróżnień (przewodniczący – prof. nadzw. dr hab. Tadeusz Wallas).

¹ Czwartą komisją tj. Komisją Oceniającą Wydziału Społeczno-Technicznego została formalnie powołana, jednak swoją pracę rozpoczęła w roku akademickim 2012/2013, co wynika z konieczności dokonania okresowej oceny nauczycieli akademickich.

Tabela 1. Zestawienie jednostek organizacyjnych wraz z kierunkami studiów i specjalnościami realizowanymi na Wydziale Społeczno-Technicznym w roku akademickim 2011/2012

Jednostka organizacyjna	Kierunek	Specjalność
Instytut Edukacji Artystycznej	edukacja artystyczna w zakresie sztuki muzycznej	edukacja muzyczna szkolna
Instytut Ekonomiczny	zarządzanie	zarządzanie inwestycjami i nieruchomościami
		finanse i rachunkowość przedsiębiorstw
		zarządzanie przedsiębiorstwami
Instytut Neofilologii	filologia	filologia angielska z językiem niemieckim
		filologia angielska z WOS i edukacją europejską
		filologia angielska z technologią informacyjną
		filologia germańska z WOS i edukacją europejską
Instytut Pedagogiki	pedagogika	edukacja wczesnoszkolna z edukacją przedszkolną
		edukacja wczesnoszkolna
		edukacja wczesnoszkolna z językiem angielskim
Instytut Politologii	politologia	administracja samorządowa
Instytut Pracy Socjalnej	praca socjalna	praca socjalna w pomocy społecznej
		praca socjalna z resocjalizacją
Instytut Techniczny	mechanika i budowa maszyn	maszyny i urządzenia energetyczne
		konstrukcja i technologia maszyn
Katedra Informacji Naukowej	informacja naukowa i bibliotekoznawstwo	edytorska i zarządzanie informacją biznesową

Źródło: Opracowanie własne.

Kadra dydaktyczna

Kadrę dydaktyczną Wydziału Społeczno-Technicznego stanowiło w roku akademickim 2011/2012 łącznie 105 nauczycieli. Dla 42 osób (tj. 40%) Państwowa Wyższa Szkoła Zawodowa w Koninie była podstawowym miejscem pracy.

Tabela 2. Nauczyciele akademicki zatrudnieni na Wydziale Społeczno-Technicznym (stan na dzień 4 lipca 2012 r.)

Tytuł lub stopień naukowy lub zawodowy	Razem	Liczba nauczycieli akademickich, dla których uczelnia stanowi:			
		podstawowe miejsce pracy		dodatkowe miejsce pracy	
		mianowanie	umowa o pracę	umowa o pracę	
w pełnym wymiarze czasu pracy	w niepełnym wymiarze czasu pracy				
Profesor	10*	0	1	8*	1
Doktor habilitowany	19	0	0	19	0
Doktor	54	0	20	34	0
Pozostali	22	0	21	1	0
OGÓŁEM	105	0	42	62	1

* w tym 1 na urlopie bezpłatnym

Źródło: Opracowanie na podstawie danych Biura Kadr i Szkolenia.

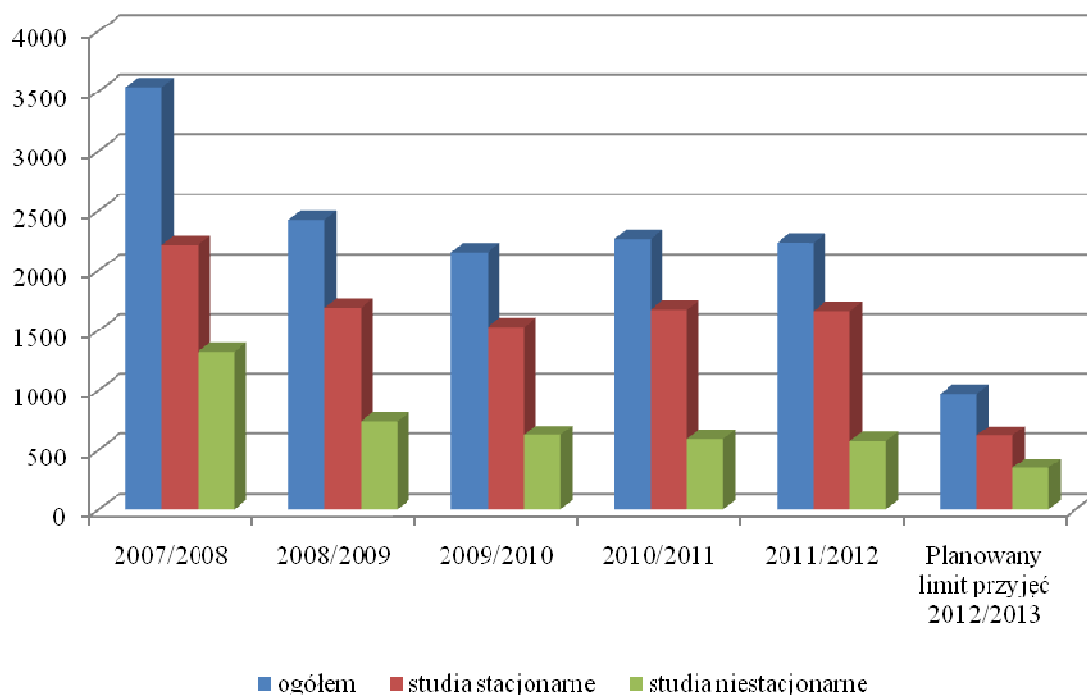
Studenci i absolwenci

Na ośmiu kierunkach prowadzonych w roku akademickim 2011/2012 przez Wydział Społeczno-Techniczny studiowało łącznie 2230 studentów, w tym 1658 na studiach stacjonarnych (74,35%) i 572 na niestacjonarnych (25,65 %).

Tabela 3. Liczba studentów Wydziału Społeczno-Technicznego w latach 2007-2012 według formy studiów (stan na dzień 30 listopada) oraz planowany limit przyjęć na rok 2012/2013

Forma studiów	2007/2008	2008/2009	2009/2010	2010/2011	2011/2012	Planowany limit przyjęć 2012/2013
Stacjonarne	2211	1685	1528	1669	1658	620
Niestacjonarne	1321	740	624	590	572	350
OGÓŁEM	3532	2425	2152	2259	2230	970

Źródło: Opracowanie własne na podstawie danych Dziekanatu WST.



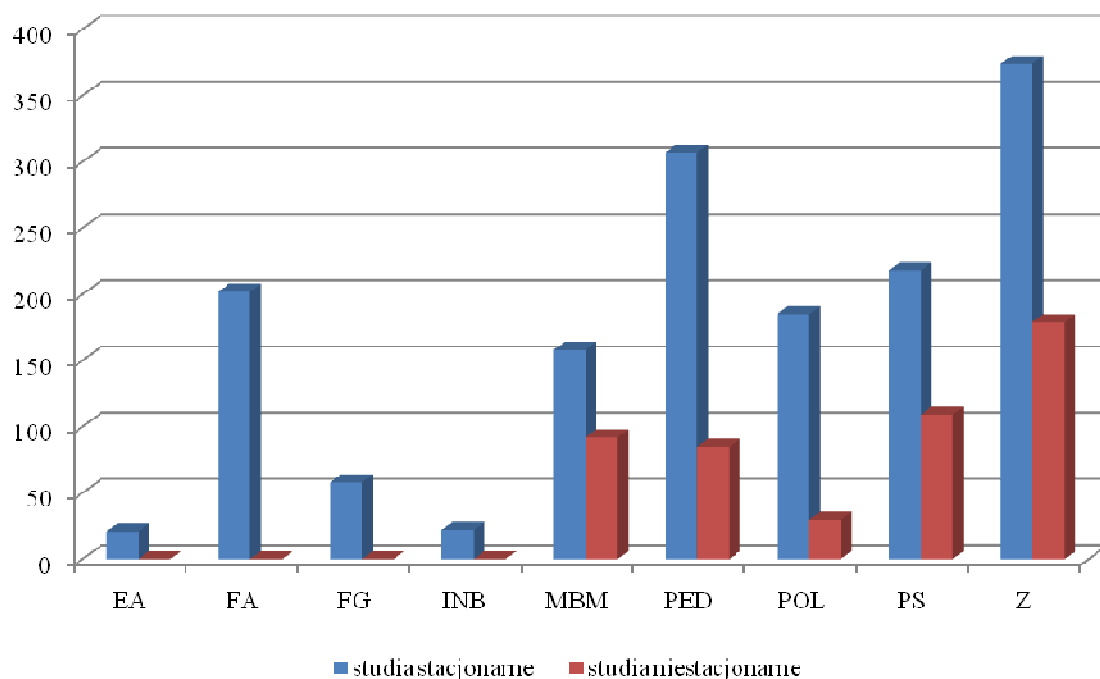
Rys. 1. Liczba studentów Wydziału Społeczno-Technicznego w latach 2007-2012 według formy studiów (stan na dzień 30 listopada) oraz planowany limit przyjęć na rok 2012/2013

Źródło: Opracowanie własne na podstawie danych Dziekanatu WST.

Tabela 4. Liczba studentów Wydziału Społeczno-Technicznego w roku akademickim 2011/2012 według kierunku i formy studiów (stan na dzień 21 maja 2012 r.)

Kierunek studiów	Studia stacjonarne				Studia niestacjonarne			
	I rok	II rok	III rok	IV rok	I rok	II rok	III rok	IV rok
edukacja artystyczna w zakresie sztuki muzycznej	0	21	0	0	0	0	0	0
filologia angielska	70	51	81	0	0	0	0	0
filologia germańska	24	15	19	0	0	0	0	0
informacja naukowa i bibliotekoznawstwo	0	0	22	0	0	0	0	0
mechanika i budowa maszyn	58	35	37	28	34	26	15	17
pedagogika	86	105	116	0	19	36	30	0
politologia	70	64	51	0	0	0	30	0
praca socjalna	66	61	91	0	27	38	44	0
zarządzanie	148	133	93	0	71	46	62	0
OGÓŁEM	1545				495			

Źródło: Opracowanie własne na podstawie danych Dziekanatu WST.



Rys. 2. Liczba studentów Wydziału Społeczno-Technicznego w roku akademickim 2011/2012 według kierunku i formy studiów (stan na dzień 21 maja 2012 r.)

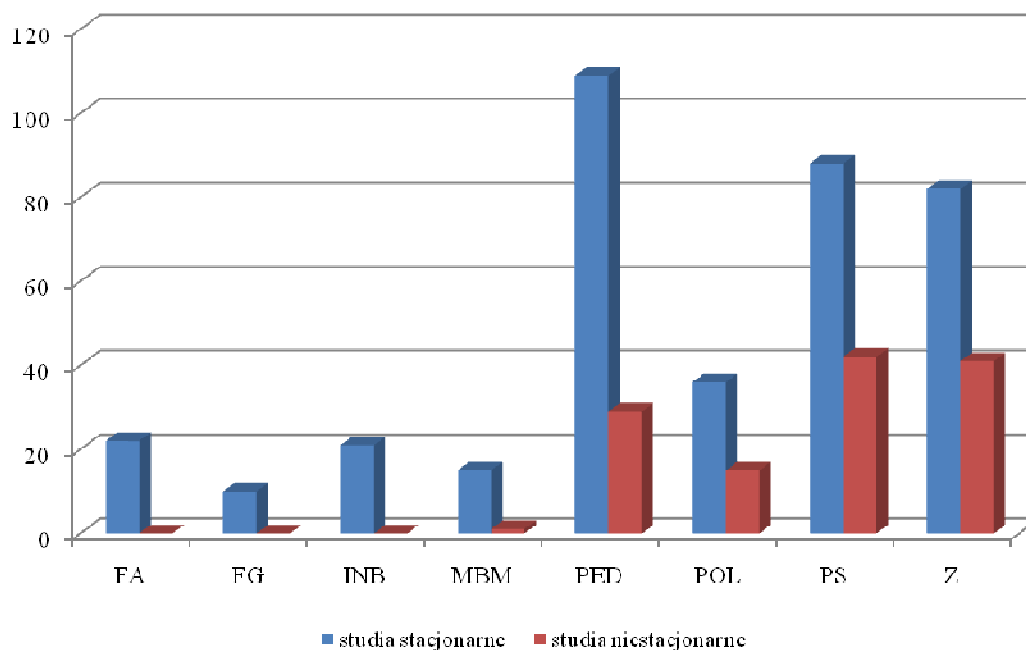
Źródło: Opracowanie własne na podstawie danych Dziekanatu WST.

Studia pierwszego stopnia na Wydziale Społeczno-Technicznym ukończyło w roku akademickim 2011/2012 łącznie 510 osób (stan na dzień 9 lipca 2012 r.).

Tabela 5. Liczba absolwentów Wydziału Społeczno-Technicznego w roku akademickim 2011/2012 według kierunku i formy studiów (stan na dzień 9 lipca 2012 r.)

Kierunek studiów	Studia stacjonarne	Studia niestacjonarne	Ogółem
filologia angielska	22	0	22
filologia germańska	10	0	10
informacja naukowa i bibliotekoznawstwo	21	0	21
mechanika i budowa maszyn	14	1	15
pedagogika	109	29	138
politologia	36	15	51
praca socjalna	88	42	130
zarządzanie	82	41	123
OGÓŁEM	382	128	510

Źródło: Opracowanie własne na podstawie danych Dziekanatu WST.

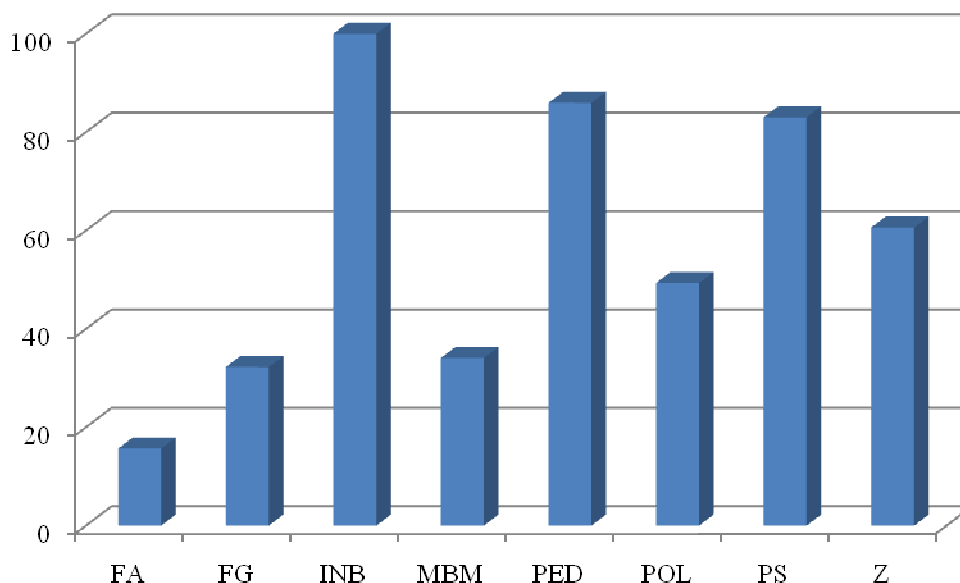


Rys. 3. Liczba absolwentów Wydziału Społeczno-Technicznego w roku akademickim 2011/2012 według kierunku i formy studiów (stan na dzień 6 lipca 2012 r.)

Źródło: Opracowanie własne na podstawie danych Dziekanatu WST.

Rezultaty analizy sprawności kształcenia studentów² pozwalają stwierdzić, że spośród rozpoczynających studia stacjonarne, najwięcej osób kończy studia na kierunkach: „informacja naukowa i bibliotekoznawstwo” (100%), „pedagogika” (85,95%) i „praca socjalna” (83,02%), natomiast w mniejszym zakresie na kierunku „zarządzanie” (60,61%). Najniższy wskaźnik sprawności kształcenia odnotowano na kierunku „filologia (angielska)” (15,67%).

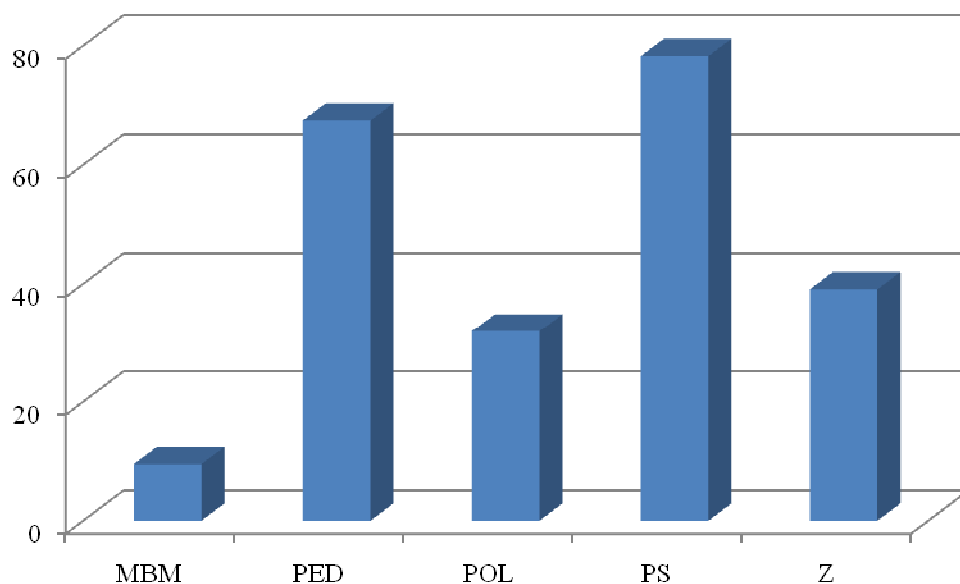
² Sprawność kształcenia została ustalona jako relacja liczby osób, które zostały przyjęte na studia w roku akademickim 2009/2010 (w przypadku kierunku „mechanika i budowa maszyn” – w roku akademickim 2008/2009) i liczby osób, które terminowo ukończyły studia.



Rys. 4. Sprawność kształcenia studentów studiów stacjonarnych Wydziału Społeczno-Technicznego według kierunków studiów w roku akademickim 2011/2012

Źródło: Opracowanie własne na podstawie danych Dziekanatu WST.

Największą sprawność kształcenia na studiach niestacjonarnych w roku akademickim 2011/2012 odnotowano na kierunkach: „praca socjalna” (78,26%) i „pedagogika” (67,44%), a najmniejszą na kierunku „mechanika i budowa maszyn” (9,52%).



Rys. 5. Sprawność kształcenia studentów studiów niestacjonarnych Wydziału Społeczno-Technicznego według kierunków studiów w roku akademickim 2011/2012

Źródło: Opracowanie własne na podstawie danych Dziekanatu WST.

Informacje dodatkowe

Wdrażanie Krajowych Ram Kwalifikacji

Od początku roku akademickiego 2011/2012 trwały prace zmierzające do wdrożenia na Wydziale Społeczno-Technicznym zmian wynikających z nowelizacji ustawy Prawo o szkolnictwie wyższym, a w szczególności wdrożenia Krajowych Ram Kwalifikacji. Władze i pracownicy Wydziału systematycznie brali udział w seminariach bolońskich, w tym w seminarium, które odbyło się w murach Uczelni. W grudniu 2011 r. powołane zostały zespoły ds. opracowania programów kształcenia na kierunkach prowadzonych na Wydziale, a w dniu 3 kwietnia 2012 r. władze Wydziału zorganizowały spotkanie w sprawie finalizacji prac nad programami kształcenia.

Efektem wielotygodniowych prac zespołów ds. opracowania programów kształcenia na kierunkach studiów prowadzonych na Wydziale Społeczno-Technicznym było sporządzenie programów kształcenia, zgodnych z uchwałą Nr 40/V/II/2012 Senatu PWSZ w Koninie z dnia 21 lutego 2012 r. w sprawie wytycznych dla rad wydziałów dotyczących zasad opracowywania planów studiów i programów kształcenia zgodnych z Krajowymi Ramami Kwalifikacji dla Szkolnictwa Wyższego, które zostały przyjęte przez Radę Wydziału w dniu 24 kwietnia 2012 r. Z kolei efekty kształcenia zdefiniowane w ww. programach zostały przyjęte w dniu 19 czerwca 2012 r. przez Senat PWSZ w Koninie.

Akredytacje kierunków

Rok akademicki 2011/2012 upłynął pod znakiem akredytacji dwóch kierunków – „zarządzania” oraz „mechaniki i budowy maszyn”. Na początku roku akademickiego dyrekcja Instytutu Ekonomicznego przygotowała raport na temat działań naprawczych podjętych po otrzymaniu warunkowej oceny jakości kształcenia. W rezultacie ww. działań Prezydium Polskiej Komisji Akredytacyjnej podjęło w dniu 24 listopada 2011 r. uchwałę w sprawie pozytywnej oceny kierunku „zarządzanie”. Z kolei na przełomie 2011 i 2012 roku przygotowany został przez dyrekcję Instytutu Technicznego i władze Wydziału Społeczno-Technicznego, z udziałem pracowników Wydziału i Uczelni, raport samooceny programowej kierunku „mechanika i budowa maszyn”. Raport został sporządzony zgodnie z nowymi standardami określonymi przez Polską Komisję Akredytacyjną w listopadzie 2011 roku, które koncentrują się przede wszystkim na efektach kształcenia. Kolejnym etapem akredytacji ww. kierunku była wizytacja Zespołu Oceniającego PKA w Uczelni, która miała miejsce w dniach 14-15 marca 2012 r. Obecnie (stan na dzień 9 lipca 2012 r.) Uczelnia i Wydział oczekują na wyniki oceny kierunku przez Prezydium PKA.

Jakość kształcenia

Efektem kilkumiesięcznej pracy Wydziałowego Zespołu ds. Jakości Kształcenia, powołanego jeszcze w roku akademickim 2010/2011, było sprawozdanie pt. „Ocena własna jednostek organizacyjnych Wydziału Społeczno-Technicznego PWSZ w Koninie w zakresie zapewnienia i doskonalenia jakości kształcenia”, które zostało przedstawione na posiedzeniu Rady Wydziału w dniu 15 września 2011 r., a następnie pozytywnie zaopiniowane przez członków Rady w dniu 13 grudnia 2011 r. W sprawozdaniu dokonana została nie tylko ocena jakości kształcenia na Wydziale Społeczno-Technicznym, ale również skonstruowane zostały zalecenia, których wdrożenie ma na celu doskonalenie jakości kształcenia. Zalecenia te zostały uwzględnione, między innymi, na etapie konstruowania uchwały Senatu PWSZ w Koninie dotyczącej opracowywania planów studiów i programów kształcenia.

Dbając o jakość kształcenia studentów Wydziału Społeczno-Technicznego, a w szczególności o samodzielność przygotowywania prac dyplomowych, prace te zostały poddane procedurze weryfikacji antyplagiatowej przy wykorzystaniu programu Plagiat.pl. Na kierunku „politologia” zweryfikowano wszystkie prace, natomiast na pozostałych kierunkach – 52% prac wylosowanych za pomocą narzędzi programu MS Excel, uwzględniając podział na grupy seminaryjne. Ogółem do zweryfikowania zostało przeznaczonych prawie 400 prac na poszczególnych kierunkach studiów prowadzonych przez Wydział Społeczno-Techniczny.

Ponadto, w trosce o jakość prac dyplomowych przygotowywanych przez studentów Wydziału Społeczno-Technicznego oraz biorąc pod uwagę osiąganie przez studentów zakładanych efektów kształcenia w zakresie umiejętności językowych, Rada Wydziału uchwałą z dnia 12 czerwca 2012 r. wyraziła przekonanie o potrzebie umieszczenia w pracach dyplomowych tytułu pracy i streszczenia w języku obcym uznawanym za podstawowy dla dziedzin nauki i dyscyplin naukowych, właściwych dla danego kierunku studiów.

Zmiany w ofercie specjalności kształcenia

Na wniosek Rady Wydziału Społeczno-Technicznego, w roku akademickim 2011/2012 Senat PWSZ w Koninie utworzył siedem nowych specjalności na kierunkach studiów prowadzonych na Wydziale:

- na kierunku „edukacja artystyczna w zakresie sztuki muzycznej” – specjalność „animacja kultury”,
- na kierunku „filologia” – specjalności: „filologia angielska z językiem rosyjskim”, „filologia angielska z przedsiębiorczością i językiem biznesu”, „filologia germańska z przedsiębiorczością i językiem biznesu”,
- na kierunku „pedagogika” – specjalności: „edukacja wczesnoszkolna z terapią pedagogiczną”, „edukacja wczesnoszkolna z edukacją biblioteczną”,
- na kierunku praca socjalna – specjalność „menedżer pomocy społecznej”.

Z kolei dwie specjalności na kierunku „zarządzanie” tj. „zarządzanie finansami samorządu terytorialnego” i „zarządzanie publiczne” zostały zlikwidowane z uwagi na brak odpowiedniego zainteresowania ww. specjalnościami ze strony studentów.

Ponadto wprowadzone zostały zmiany w nazwie dwóch specjalności:

- na kierunku „edukacja artystyczna w zakresie sztuki muzycznej” – dotychczasowa nazwa specjalności „edukacja muzyczna szkolna” została zmieniona na „edukacja szkolna i prowadzenie zespołów muzycznych”,
- na kierunku „politologia” – dotychczasowa nazwa specjalności „współpraca europejska” została zmieniona na „administracja europejska”.

Rady programowe

W celu silniejszego powiązania procesu kształcenia na kierunkach studiów prowadzonych na Wydziale Społeczno-Technicznym z potrzebami rozwojowymi podregionu konińskiego, a w szczególności z potrzebami rynku pracy, dnia 13 grudnia 2011 r. uchwałą Rady Wydziału powołano rady programowe funkcjonujące na poszczególnych kierunkach studiów. W ich skład weszli nauczyciele akademicki, studenci oraz osoby reprezentujące różne sfery życia społeczno-gospodarczego – przedstawiciele firm i instytucji prowadzących działalność w zakresie zbieżnym z danym kierunkiem studiów. Rady mają charakter opiniodawczo-doradczy, a ich zadaniem jest udział w kształtowaniu koncepcji kształcenia na kierunku studiów, w szczególności poprzez wskazywanie pożądaných umiejętności i kompetencji absolwentów oraz wskazywanie pożądaných zmian w celu doskonalenia programu i procesu kształcenia.

Pierwsze spotkania rad programowych dla kierunków studiów: „edukacja artystyczna w zakresie sztuki muzycznej”, „filologia”, „pedagogika”, „politologia”, „praca socjalna” i „zarządzanie” odbyły się w I kwartale 2012 roku. Z kolei spotkanie rady programowej kierunku „mechanika i budowa maszyn” odbyło się w I kwartale 2012 roku. Rezultatem spotkań jest szereg wniosków zmierzających do doskonalenia procesu kształcenia na Wydziale Społeczno-Technicznym i doskonalenia programów studiów dla poszczególnych kierunków. Najważniejsze z nich to m.in.: wprowadzenie do planów studiów większej ilości zajęć praktycznych; przekazywanie studentom konkretnej i praktycznej wiedzy poprzez wykorzystanie podczas zajęć przykładów i analizy przypadków; prowadzenie wykładów otwartych przez przedstawicieli firm i instytucji; nacisk w programach kształcenia na umiejętności z zakresu przedsiębiorczości i współdziałania w grupie; koncentracja na współpracy studentów z jednostkami otoczenia społeczno-gospodarczego w procesie kształcenia; potrzeba przygotowania studentów do pracy w środowiskach wielokulturowych; konieczność poszerzenia oferty dydaktycznej o nowe specjalności.

Z relacji dyrektorów instytutów przedstawionych podczas posiedzeń Rady Wydziału Społeczno-Technicznego oraz z protokołów ze spotkań rad programowych wynika, że rady spełniają swoją rolę. Opinie i sugestie członków rad, a w szczególności przedstawicieli otoczenia społeczno-gospodarczego, wyrażone podczas wspomnianych wyżej spotkań zostały uwzględnione w procesie konstruowania programów kształcenia, który miał miejsce w pierwszych miesiącach 2012 roku. Niewątpliwie dzięki profesjonalnej wiedzy i bogatemu doświadczeniu osób wchodzących w skład rad programowych, programy kształcenia będą lepiej dostosowane do aktualnych i przyszłych potrzeb rynku pracy.

Projekty unijne

W roku akademickim 2011/2012, dzięki zaangażowaniu dyrekcji i nauczycieli akademickich, na czterech kierunkach prowadzonych na Wydziale realizowane były projekty współfinansowane ze środków Unii Europejskiej w ramach Europejskiego Funduszu Społecznego - Programu Operacyjnego Kapitał Ludzki:

- na kierunku „edukacja artystyczna w zakresie sztuki muzycznej” – projekt „Edukacja artystyczna – nowy kierunek studiów PWSZ w Koninie”,
- na kierunku „mechanika i budowa maszyn” – projekt „Wzmocnienie potencjału PWSZ w Koninie drogą do wzrostu liczby absolwentów kierunku o kluczowym znaczeniu dla gospodarki opartej na wiedzy”,
- na kierunkach „pedagogika” i „filologia” – projekt „Profesjonalne praktyki, profesjonalni nauczyciele”.

Informacje na temat postępów w realizacji ww. projektów zostały dwukrotnie przedstawione przez ich koordynatorów i ekspertów na posiedzeniach Rady Wydziału w dniach 13 grudnia 2011 r. i 12 czerwca 2012 r.

Realizacja zamierzeń Wydziału Społeczno-Technicznego

Z zamierzeń przyjętych do realizacji przez Dziekana WST a na rok akademicki 2011/2012 zrealizowano następujące punkty:

- opracowano koncepcję systemu zapewnienia jakości kształcenia na Wydziale Społeczno-Technicznym, który jest częścią wewnętrznego systemu zapewnienia jakości kształcenia w całej Uczelni; system na poziomie Wydziału będzie wdrażany w roku akademickim 2012/2013,
- finalizowane są prace nad strategią rozwoju Wydziału Społeczno-Technicznego; podczas spotkań Komisji ds. Rozwoju Wydziału jej członkowie wspólnie opracowali

najważniejsze elementy strategii rozwoju WST (misja, cele strategiczne, cele operacyjne), mając na uwadze fakt, aby były one zgodne ze strategią rozwoju Uczelni; obecnie (stan na 9 lipca 2012 r.) dopracowania wymagają mierniki realizacji poszczególnych celów,

- przygotowane zostały programy kształcenia dla poszczególnych kierunków studiów, oparte na efektach kształcenia (zob. szerzej: punkt „Wdrażanie KRK”),
- powołano rady programowe dla poszczególnych kierunków studiów, które odbyły swoje pierwsze spotkania (w przypadku kierunku „filologia” miały miejsce już dwa spotkania rady programowej; zob. szerzej: punkt „Rady programowe”),
- zoptymalizowano liczbę specjalności na poszczególnych kierunkach studiów tj. na niektórych kierunkach studiów liczba ta została zwiększona, natomiast na innych zmniejszona (zob. szerzej: punkt „Zmiany w ofercie specjalności kształcenia”),
- zrealizowano wspólne przedsięwzięcie z podmiotami otoczenia społeczno-gospodarczego tj. projekt „Rozwój społeczno-gospodarczy gmin podregionu konińskiego”; projekt był realizowany we współpracy z redakcją Radia Konin, przy aktywnym udziale przedstawicieli samorządów powiatowych i wybranych przedstawicieli samorządów gminnych; patronat nad projektem objął Marszałek Województwa Wielkopolskiego oraz starostowie powiatów: kolskiego, konińskiego, słupeckiego i tureckiego,
- rozwijano ustawiczne formy kształcenia tj. studia podyplomowe, kursy i szkolenia; w roku akademickim 2011/2012 prowadzono 13 studiów podyplomowych, jeden kurs i cztery szkolenia; oferta WST na kolejny rok akademicki została poszerzona o pięć studiów podyplomowych (kwestie te zostały szczegółowo przedstawione w części sprawozdania poświęconej studiom podyplomowym).